

ESPAÑOL
Ver. 2310.09

SNMP WEB MANAGER
MANUAL DE USUARIO

TABLE DE CONTENIDOS

- 1. INTRODUCCION**
- 2. SNMP WEB MANAGER INSTALACION, QUICK START Y DESINSTALACION**
 - 2.1. Sistemas Operativos Soportados
 - 2.2. Instalación del Software
 - 2.3. Ejecutar SNMP Web Manager
 - 2.4. Desinstalando SNMP Web Manager
- 3. SNMP WEB MANAGER – INTERFAZ GRAFICA (GUI)**
 - 3.1. Menú de Funciones
 - 3.2. Lista de Dispositivos SNMP
 - 3.3. Area de Configuration
 - 3.4. Ventana de Salida
- 4. SNMP WEB MANAGER – CONFIGURACION Y MENSAJES**
 - 4.1. Basic Info (Información Básica)
 - 4.2. IP Setting (Configuración IP)
 - 4.3. Online Upgrade (Actualización en Línea)
 - 4.4. System Manager (Administrador del Sistema)
 - 4.5. Static Trap Address (Dirección Estática de Trap)
 - 4.6. SMS

1. INTRODUCCION.

SNMP Web Manager es un software de auxiliar para configurar tarjetas SNMP desde su PC. Los usuarios pueden buscar y configurar todas las tarjetas SNMP en la LAN desde la interfaz del SNMP Web Manager.

Este manual muestra toda la información referente a la instalación y operación del SNMP Web Manager.

SNMP Web Manager puede escanear, encontrar y comunicarse con tarjetas SNMP internas and externas conectadas a UPS, Inversores, Inversores Solares y STA Xmart.

1.1. Ventajas.

1. Escaneo remoto de cualquier dispositivo SNMP en la red.
2. Punto de entrada para supervisión y control de dispositivos SNMP, sin necesidad de software adicionales.
3. Seguridad con contraseña.
4. Configuración de direcciones IP, para sistemas de dirección estática.
5. Actualización del firmware de tarjetas SNMP.
6. Configuración de Direcciones de Trap estáticas.

2. SNMP WEB MANAGER – INSTALACION, QUICK START Y DESINSTALACION.

SNMP Web Manager es un software auxiliar de para configurar tarjetas SNMP Xmart desde su PC. Se puede buscar y configurar cualquier tarjeta SNMP en la red desde la interfaz del SNMP Web Manager.

2.1. Sistemas Operativos Soportados.

❖ Windows ®

Windows Server 2012 / 2016 / 2019 (32 bit & 64 bit)

Windows® 7 / 8 / 10 (32-bit & x64-bit)

Windows SBS 2011 (32 bit & 64 bit)

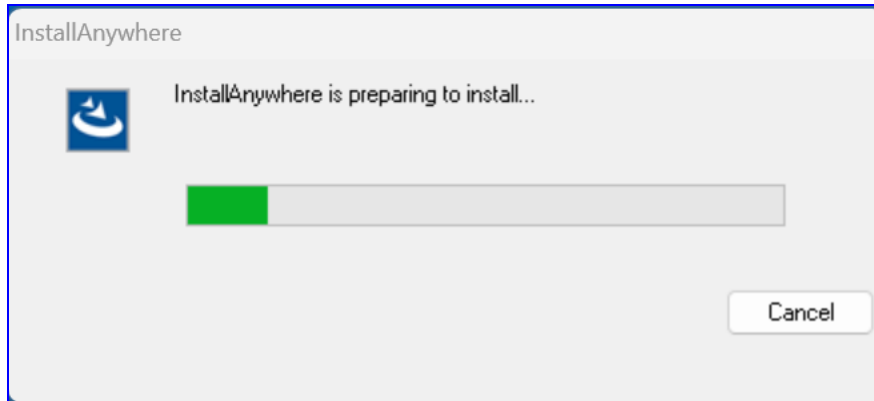
❖ LINUX

- **Linux Fedora 5 / 17 (32 bit & 64 bit)**
- **Linux Fedora 33 (64 bit)**
- **Linux RedHat Enterprise AS6 (32 bit & 64 bit)**
- **Linux RedHat Enterprise AS3 / AS5 / 5 / 8 / 9 (32 bit)**
- **Linux OpenSUSE 10 / 11 / 12 / 13 (32 bit & 64 bit)**
- **Linux Cent OS 5 / 6 / 7 (32 bit & 64 bit)**
- **Linux Cent OS 8 / 9 (64 bit)**
- **Linux Ubuntu 11 / 18 / 19 / 20 (64 bit)**
- **Linux Ubuntu 10 / 12 / 14 / 15 / 16 (32 bit & 64 bit)**
- **Linux Mint 14.x / 19.x (32 bit)**
- **Linux Mint 19 / 20 (64 bit)**
- **Linux Debian 6.x / 8.x / 10.x (32 bit)**
- **Linux Debian 6 / 7 / 8 / 10 (64 bit)**

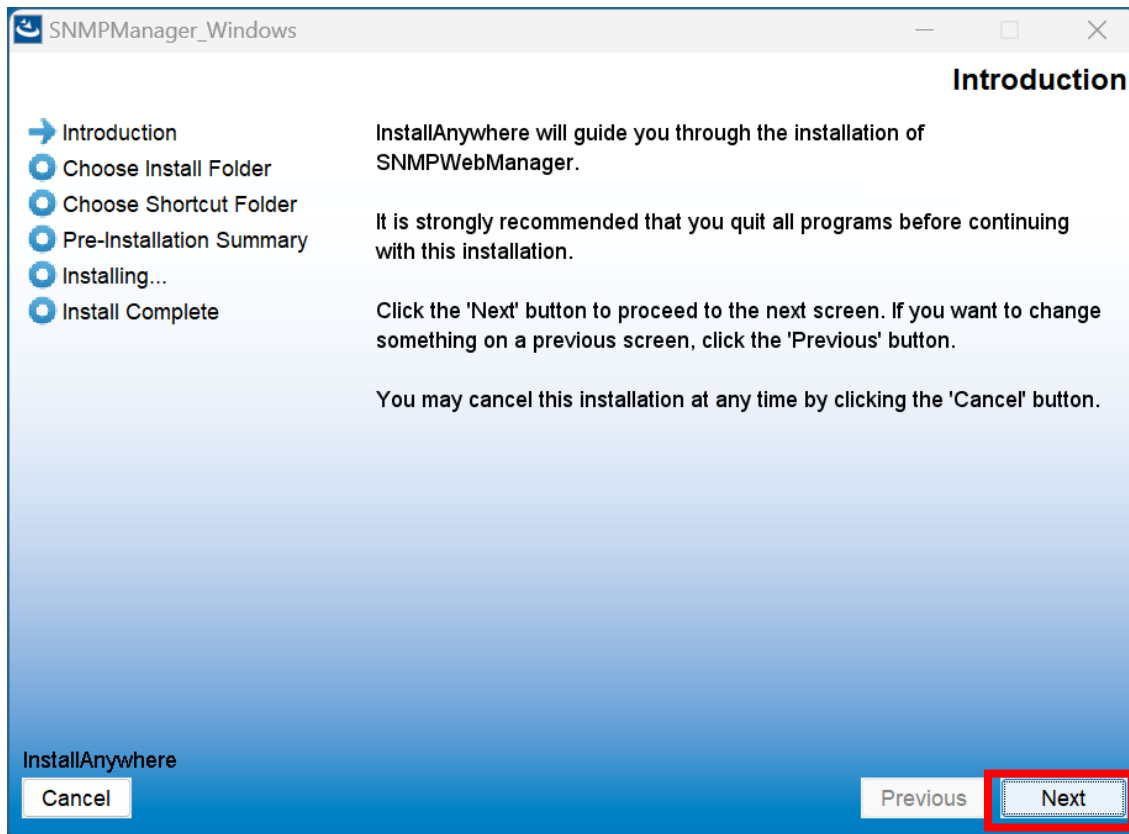
❖ Mac OS 10.6 and Higher / 11.0 (x64-bit)

2.2. Instalación del Software.

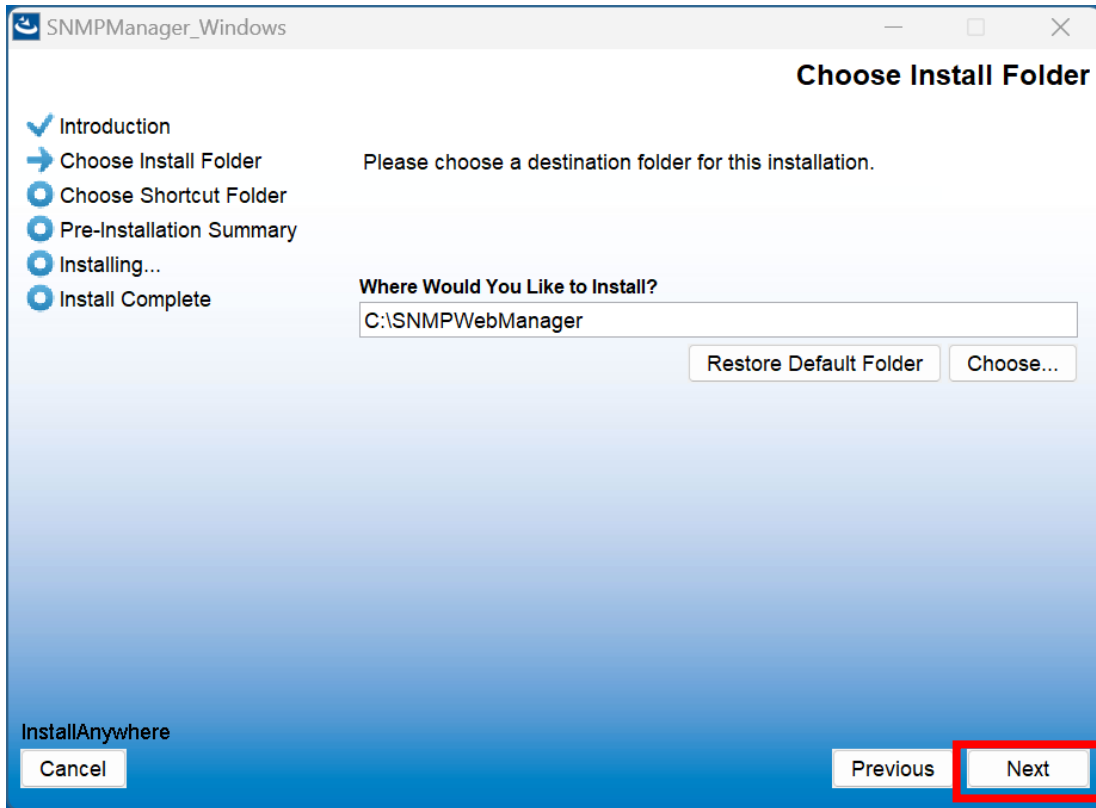
1. Ejecute el archive de instalación, se mostrará todo el proceso de instalación. Ver la siguiente figura como referencia.



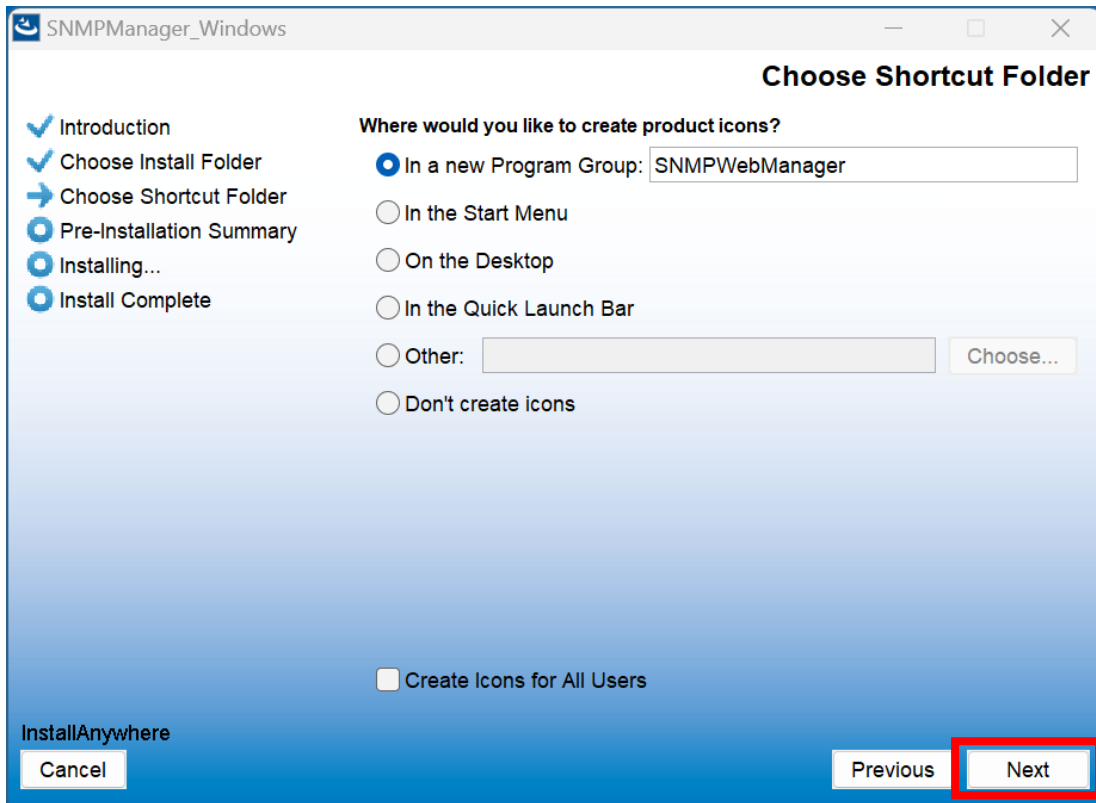
2. En la siguiente ventana, clique "Next" para ir a la siguiente. Ver la siguiente figura como referencia.



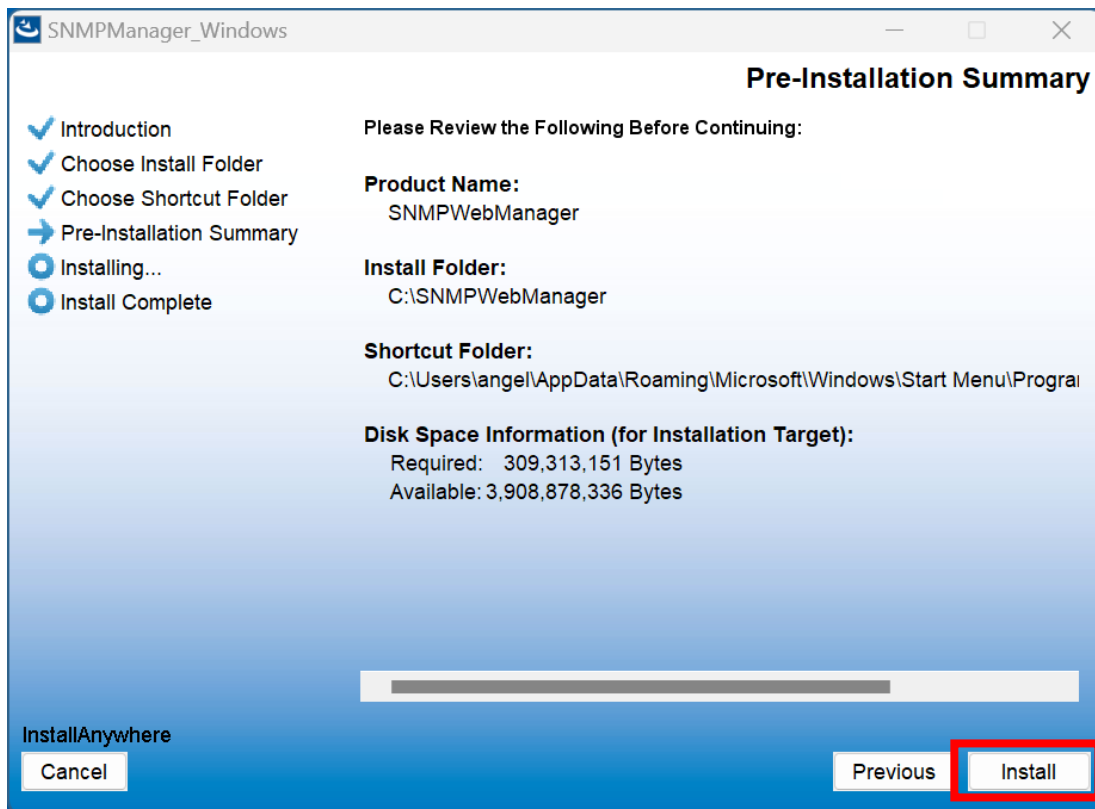
3. La siguiente Ventana permite elegir la carpeta de instalación. Marque “Choose” en caso de que necesite cambiar la carpeta por defecto. Luego de escoger la carpeta, clique el botón “Next”.



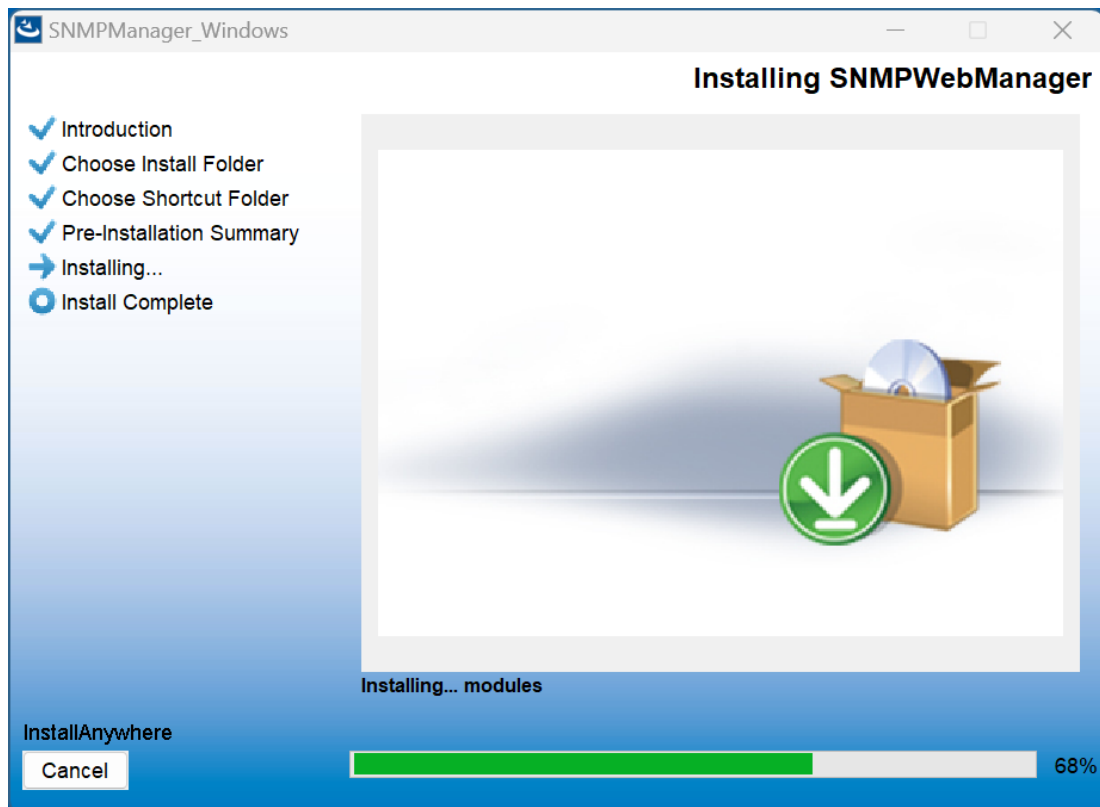
4. En la siguiente Ventana, escoja la carpeta para los Iconos del software y marque el botón “Next”.



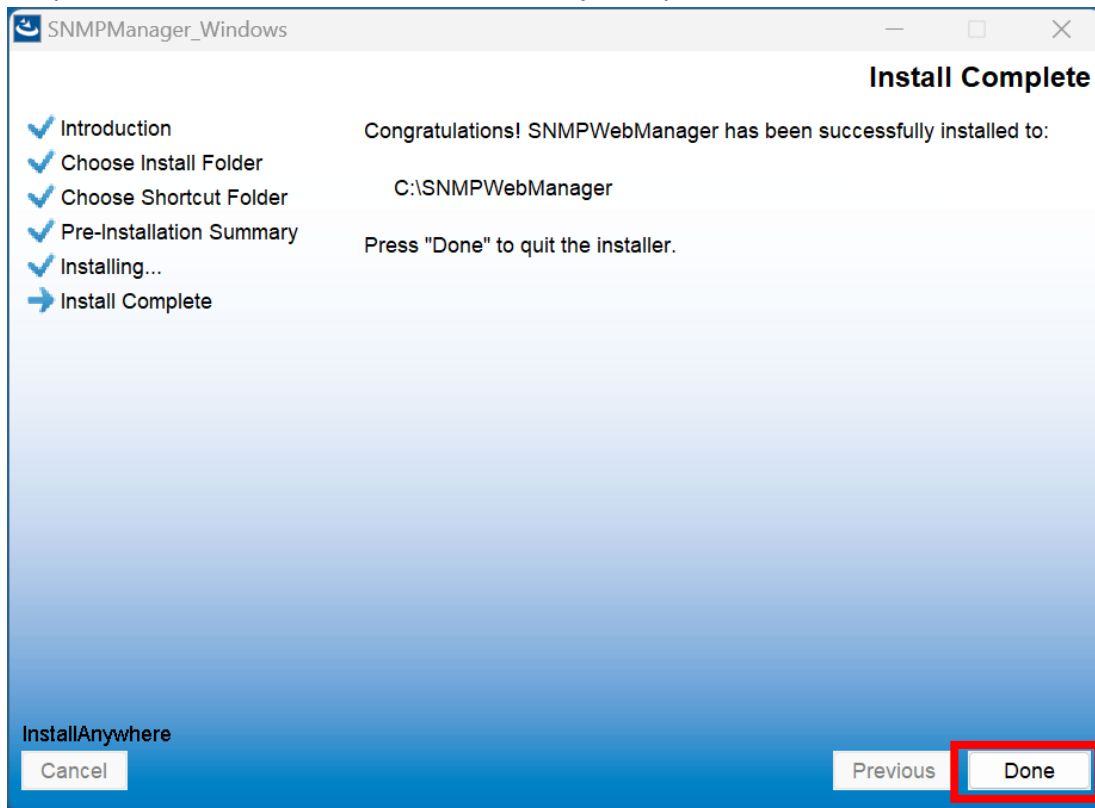
5. La siguiente ventana es un resumen de los detalles de instalación. Seleccione el botón “Install” para comenzar. Ver la siguiente figura como referencia.



6. La siguiente ventana mostrará el avance de la instalación. Ver siguiente figura como referencia.



7. Marque el botón "Done" cuando la instalación se haya completado.



2.3. Ejecutar SNMP Web Manager.

Una vez instalado correctamente, habrá un Icono en el escritorio, como el mostrado a la derecha:

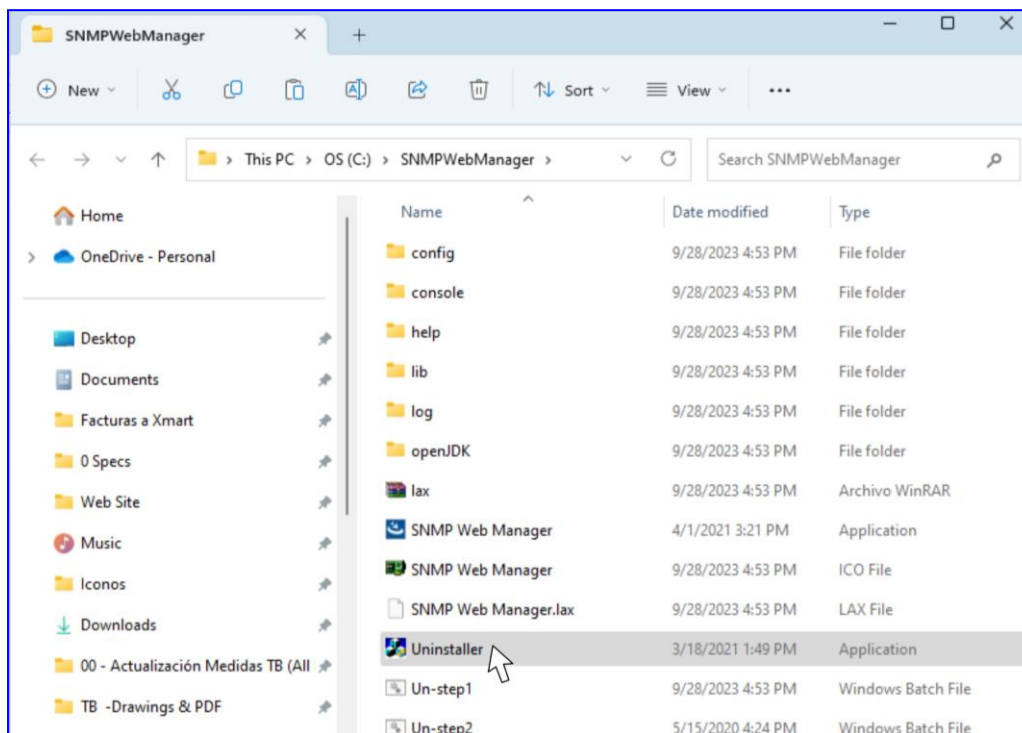
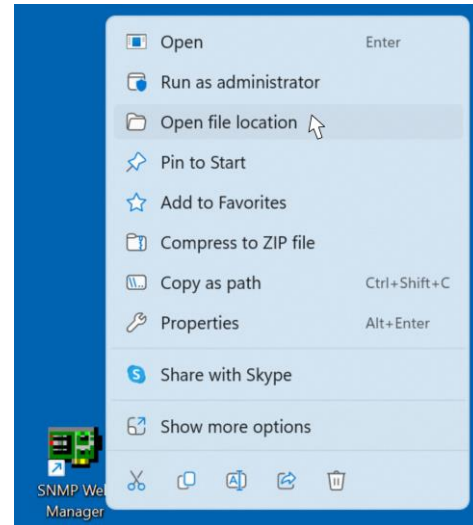


También se puede usar el Método del Menú de Inicio: Inicio → Todos los Programas/Apps → SNMP Web Manager → SNMP Web Manager

2.4. Desinstalando el SNMP Web Manager

Para desinstalar el SNMP Web Manager:

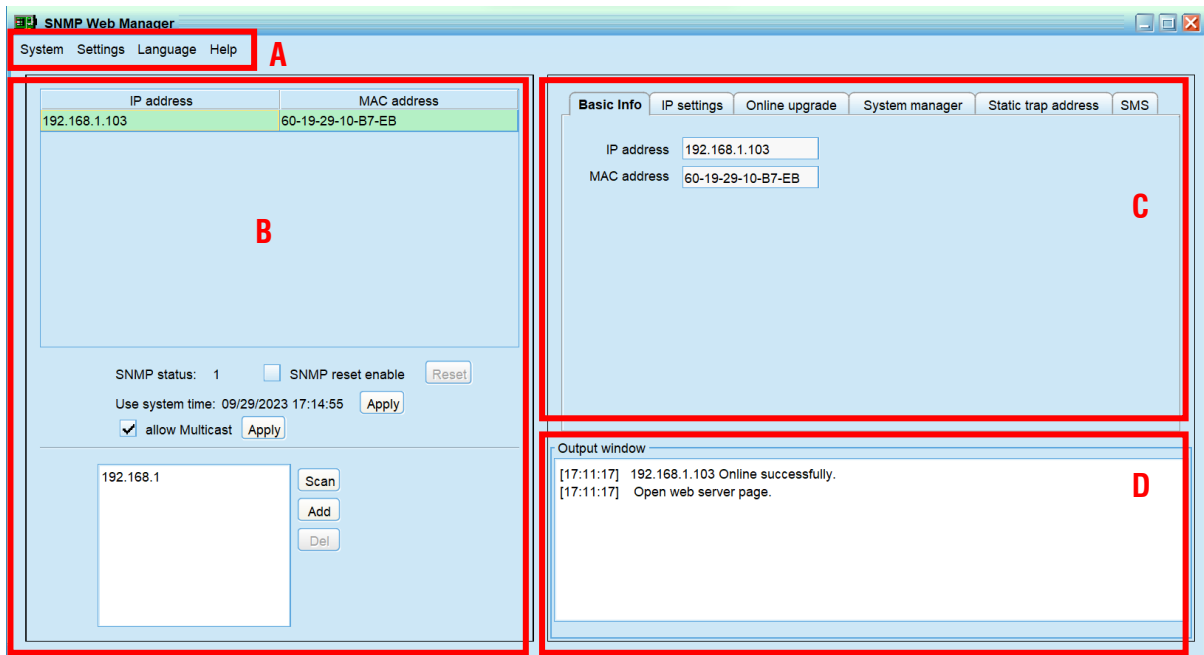
- Clique con el botón derecho en el icono del escritorio.
- Un menú emergente mostrará opciones como las de la imagen a la derecha.
- Marque Abrir Ubicación del Archivo, para acceder a la carpeta de instalación del SNMP Web Manager.
- En la siguiente ventana (Carpeta del SNMP Web Manager) ejecute “Uninstaller” para desinstalar el software. Ver figura de abajo como referencia.



- Una ventana emergente aparecerá pidiendo confirmación para desinstalar el software.
- Marcar “Yes” (Si) automáticamente desinstalará el SNMP Web Manager de su PC.

3. SNMP WEB MANAGER INTERFAZ GRAFICA DEL USUARIO (GUI)

Al ejecutarse, se mostrará la interfaz del SNMP WEB Manager, como se muestra en la siguiente figura:



Tal como se aprecia en la figura anterior, estas son las áreas operacionales de la interfaz:

A. Menú de Funciones

En esta área se puede manejar y configurar la GUI.

B. Lista de SNMP

Todas las tarjetas SNMP encontradas por el SNMP Web Manager, se listarán aquí.

C. Area de Configuración

Esta área cubre los ajustes IP, Actualización en línea, Cambio de Clave y Direcciones estáticas de Trap.

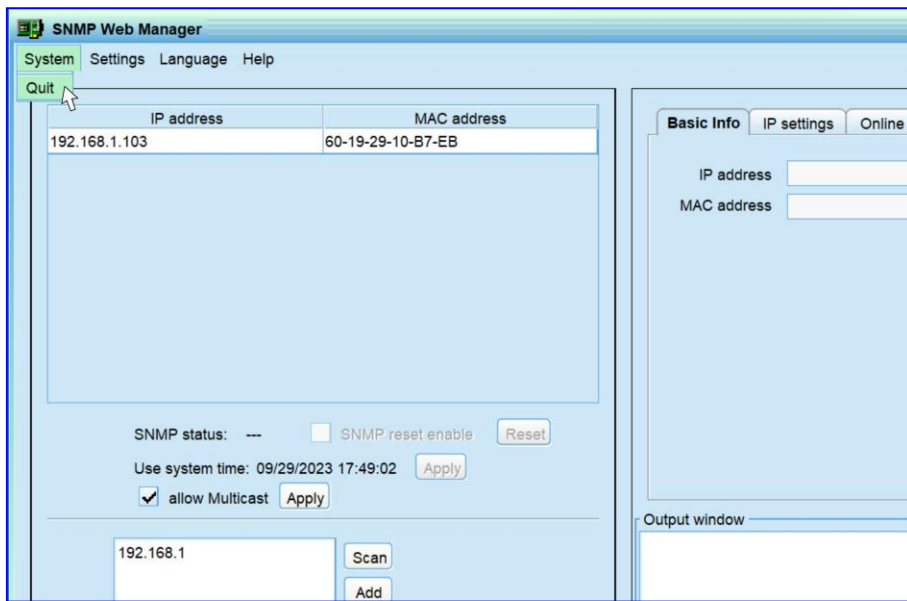
D. Output Window (Ventana de Mensajes)

All messages from communication operations are displayed here.

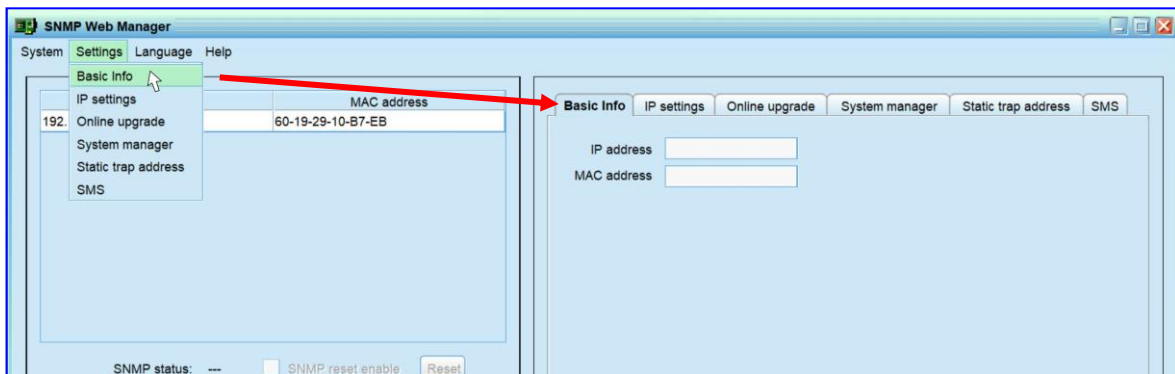
3.1. Menú de Funciones:

Esta sección contiene 3 menús, a saber:

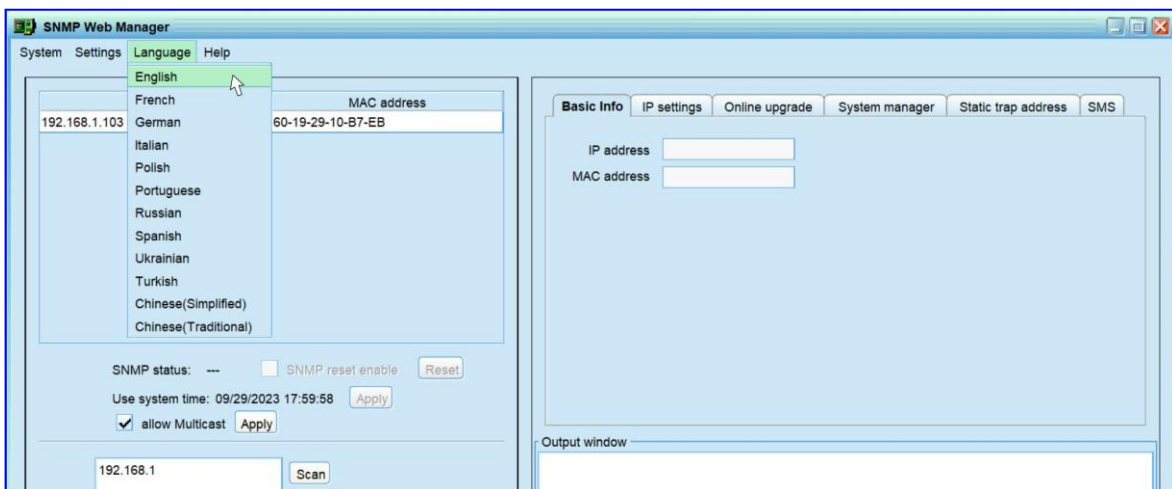
System (Sistema): Seleccionar este menú abre la opción "Quit" (Salir), la cual permite detener el software y salir de la GUI. Ver siguiente figura como referencia.



Setting (Ajustes): Este menú despliega un submenú con las 6 opciones del área B. Al seleccionar alguna opción, se abre la pestaña correspondiente del Área B. Ver siguiente figura como referencia.



Language (Idioma): Este menú muestra los idiomas disponibles. Ver siguiente figura como referencia.

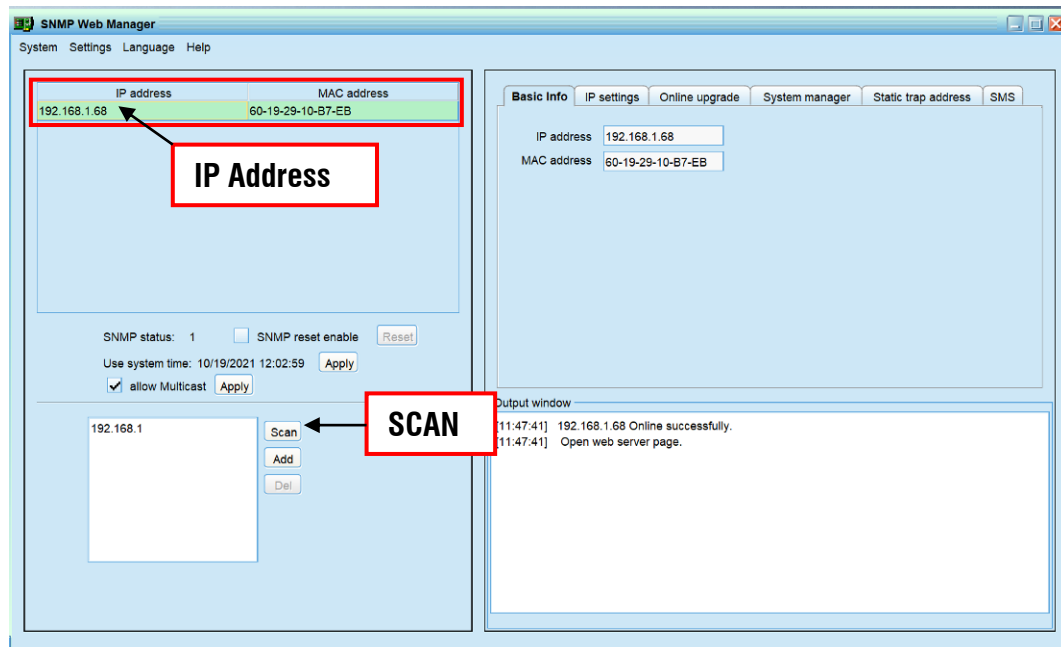


Todos los idiomas disponibles, se muestran en esta ventana. Inglés en el idioma original del software.

3.2. Lista de SNMP

La parte superior de esta área muestra la lista de SNMP encontrados por el SNMP Web Manager en la red.

La parte inferior de esta área está dedicada al manejo del SCAN (Búsqueda). Ver siguiente figura como referencia.



Esta área incluye las siguientes secciones:

IP Address (Lista de Direcciones IP):

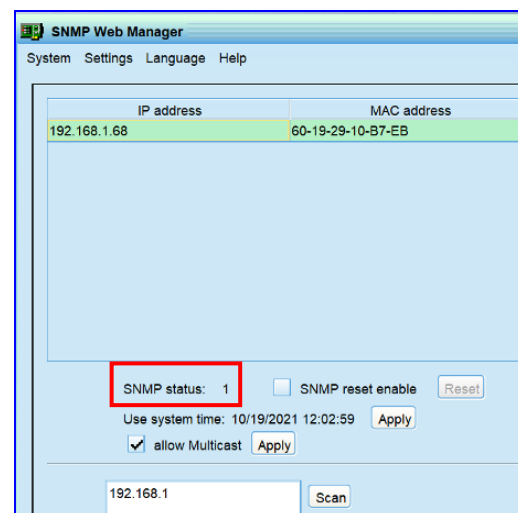
Esta zona muestra las direcciones IP de todas las tarjetas SNMP encontradas por el SNMP Web Manager en la red. Cada Dirección IP muestra también su dirección MAC.

Hacer doble clic de cualquier dirección IP de la lista, abrirá el navegador de internet mostrando la Interfaz Gráfica de Usuario SNMP (SNMP GUI) según el equipo al cual esté conectada la tarjeta SNMP Card seleccionada. Cada tipo de producto (UPS, Inversores Solares, ATS) tiene una GUI específica.

SNMP Status (Estado SNMP): Debajo de la lista de direcciones IP, este campo muestra el estado de la tarjeta SNMP seleccionada de la lista de direcciones. Las opciones de Estado son:

- 1: La tarjeta SNMP seleccionada, contiene firmware.
- 0: La tarjeta SNMP seleccionada, NO contiene firmware.
- “---“: No se ha seleccionado tarjeta SNMP.

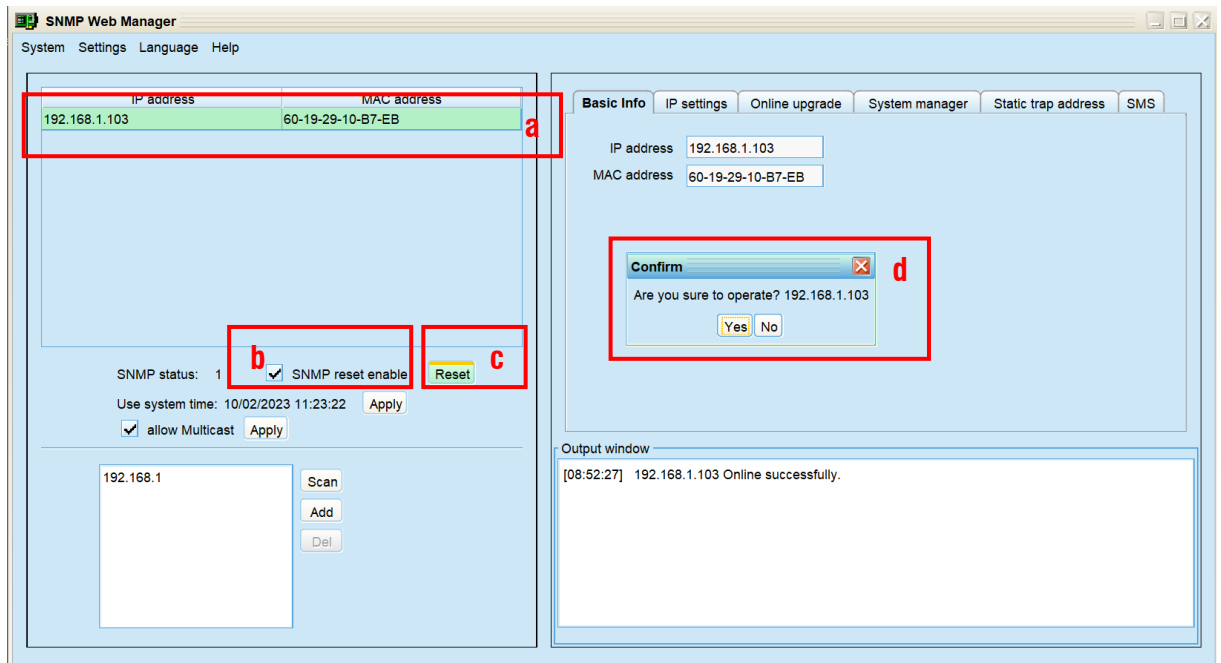
Refiérase a la imagen de la derecha.



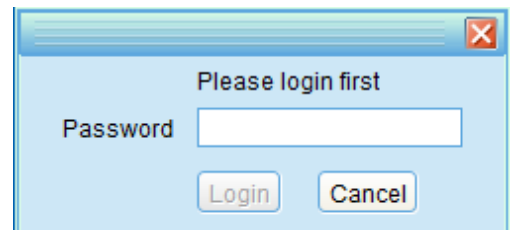
Botón Reset:

Este botón permite reiniciar la tarjeta SNMP, mediante el siguiente procedimiento:

- Seleccione la dirección IP de la tarjeta SNMP que será reiniciada.
- Marque la casilla “SNMP Reset Enable” (Habilitar reinicio de SNMP). El botón “Reset” se hará accesible.
- Marque el botón “Reset”, luego aparecerá una ventana de confirmación.
- Marque “Yes” para reiniciar la tarjeta SNMP o “No” para cancelar la operación.



- Si se marca “Yes”, aparecerá una Ventana pidiendo la clave para iniciar sesión como administrador del sistema. Introduzca la clave (Default: “12345678”) y marque el botón “Login”.
- La tarjeta SNMP será reiniciada.

**NOTE:**

Si la dirección MAC de la tarjeta SNMP seleccionada ha cambiado antes del reinicio y la dirección IP es obtenida por DHCP (dirección IP automática), entonces es necesario realizar un proceso de SCAN (Búsqueda) manual para leer la dirección IP de la tarjeta SNMP, luego de un reinicio.

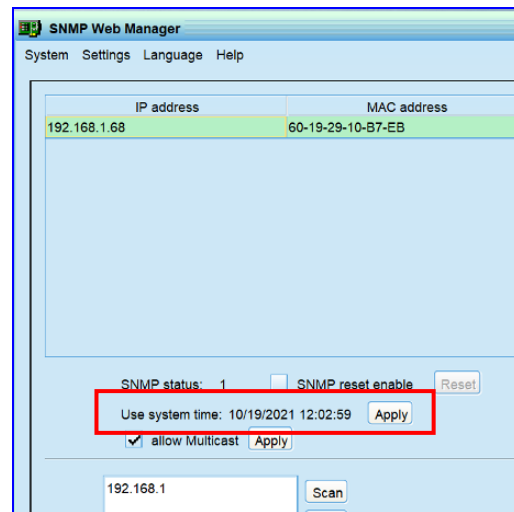
Use system time: Marcar el botón “Apply” hace que la tarjeta SNMP use la hora de sistema del PC local.

Ver la imagen a la derecha.

Una ventana de confirmación aparecerá pidiendo la confirmación.

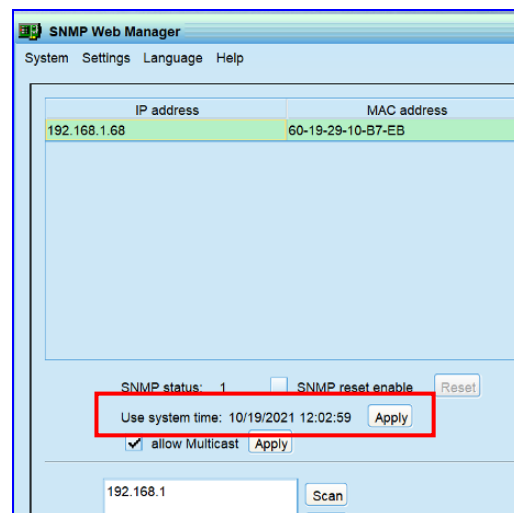
Marque “Yes” (Si) para ejecutar o “No” para cancelar.

Si se marca “Yes”, aparecerá una Ventana pidiendo la clave de Administrador del sistema. Introduzca la clave (Default: “12345678”) y marque el botón “Login”.



Allow Multicast (Permitir Multifusión): Marcar esta casilla permite la multidifusión en la red, acelerando el Scan.

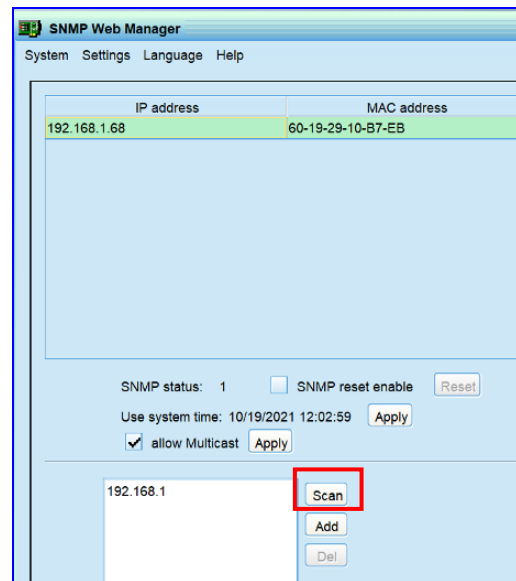
Luego de marcar la casilla, se debe clicar el botón “Apply”.



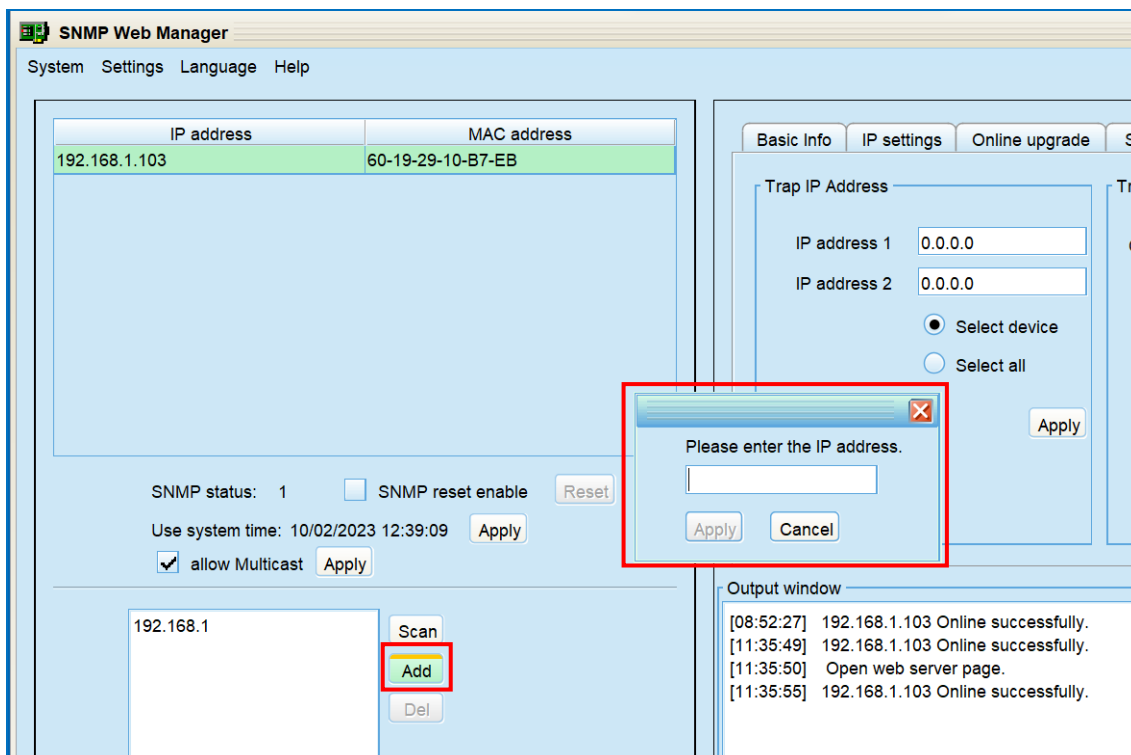
Scan Window (Ventana de Búsqueda):

Esta Ventana muestra las direcciones de red en las que este software puede buscar tarjetas SNMP. EL valor por defecto de esta Ventana es la dirección de red de la dirección IP del PC desde el que se trabaja. Por ejemplo, si la dirección IP del PC local es **192.168.102.10**, la Ventana de Búsqueda mostrará **192.168.102** la primera vez que se ejecute el SNMP Web Manager.

Botón Scan (Búsqueda): Marcar este botón hace que el software busque todas las tarjetas SNMP en las redes listadas en la ventana de búsqueda.



Botón Add (Agregar): Este botón agrega una nueva red. Ver siguiente figura como referencia.

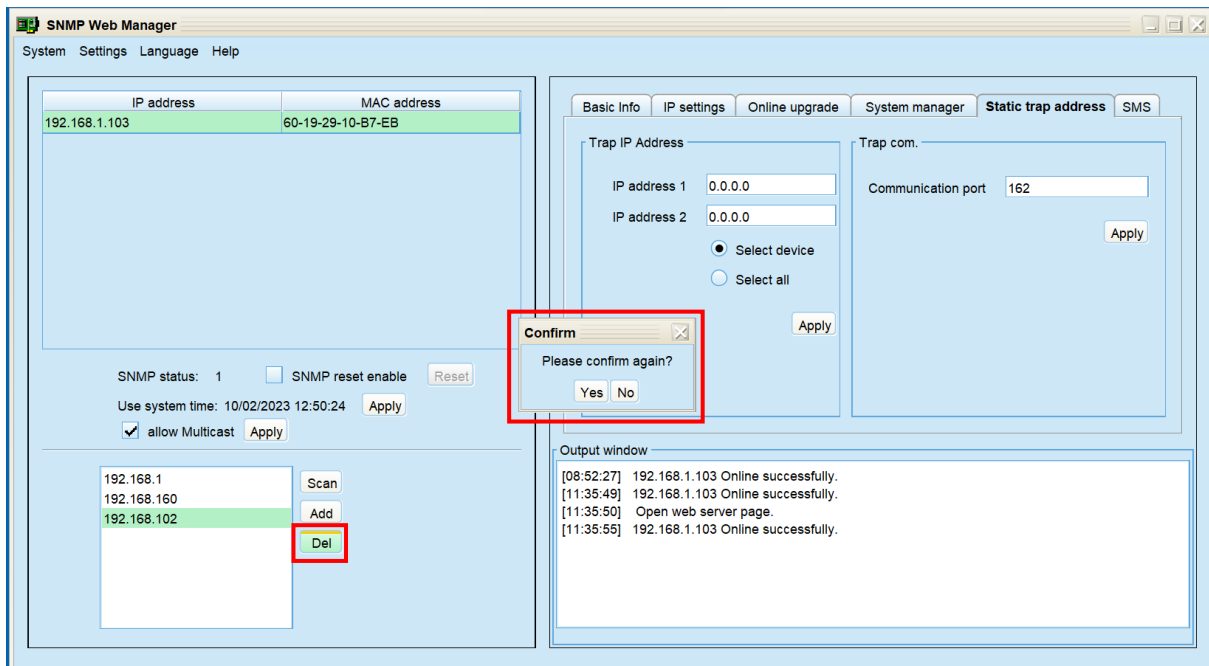


Luego de marcar el botón “Add”, aparecerá una Ventana, introduzca la dirección de la red y marque “Yes” para incluirla o “No” para cancelar la operación.

Si se selecciona “Yes” (Si), aparecerá una ventana pidiendo confirmación. Marque “Yes” para confirmar o “No” para cancelar. La nueva dirección se mostrará inmediatamente en la Ventana de búsquedas.

Repetir esta operación las veces que haga falta, para incluir todas las direcciones de red requeridas.

Botón Del: Este botón permite borrar las direcciones innecesarias de la ventana de búsquedas. Ver siguiente figura como referencia.



1. Seleccione la dirección de red a borrar en la Ventana de búsqueda.
2. Marque el botón "Del" y una Ventana aparecerá pidiendo confirmación. Marque "Yes" (Si) para ejecutar la operación o "No" para cancelar.
3. Si se marca "Yes", la dirección seleccionada será eliminada de la ventana de búsquedas.

3.4. Area de Configuración

Esta sección será explicada en el siguiente capítulo.

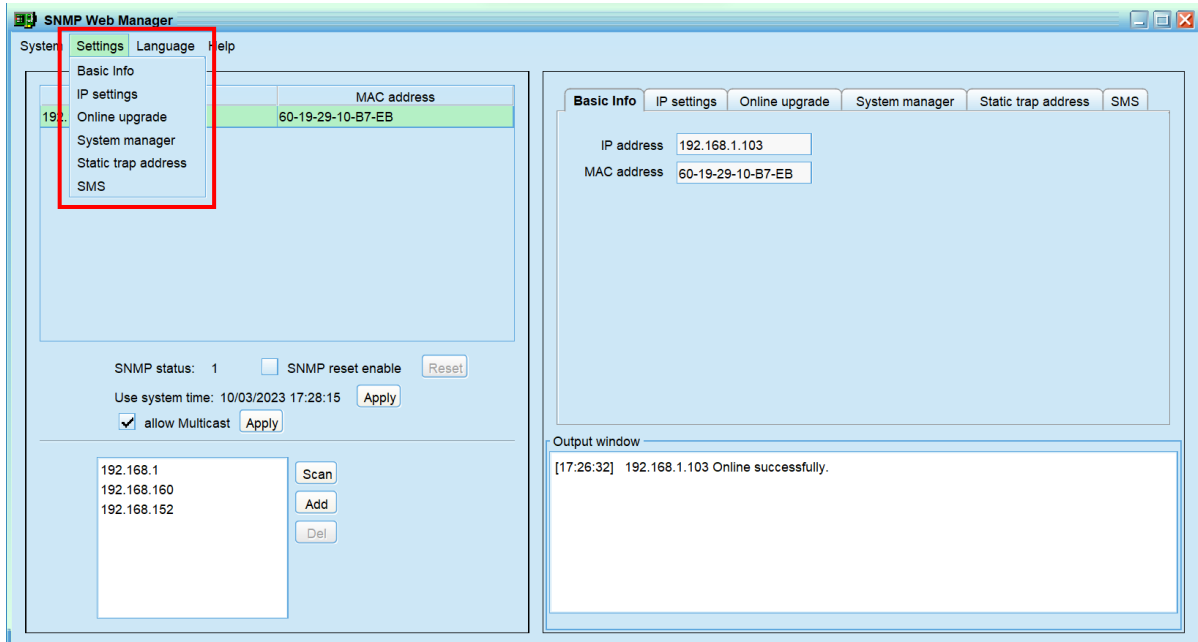
3.5. Output Window (Ventana de Mensajes)

Esta sección será explicada en el siguiente capítulo.

4. SNMP WEB MANAGER CONFIGURACION Y MENSAJES

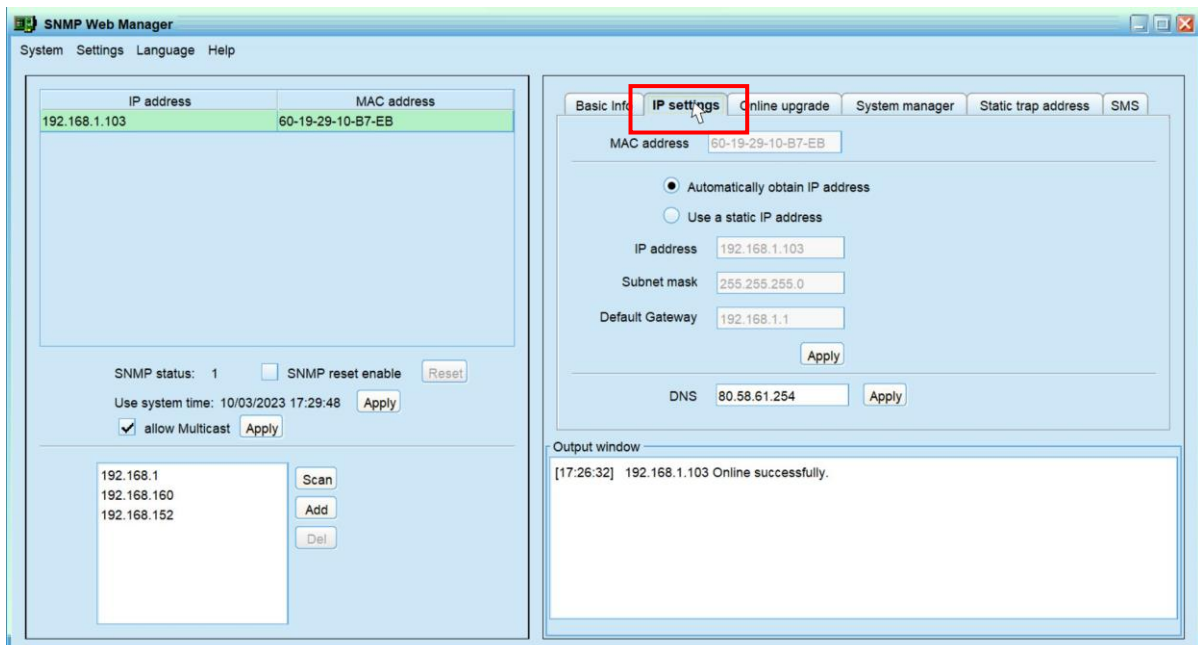
Luego de seleccionar la dirección IP de una determinada tarjeta SNMP en la lista de dispositivos, hay 2 maneras diferentes de acceder al Area de Configuración:

1. Desde el Menú **Setting** (Configuración), marcando la opción requerida. Ver imagen siguiente.



Esto mostrará la información de la dirección IP seleccionada, en el área de Configuración.

2. Marcando directamente en la pestaña requerida en el área de Configuración. Ver imagen siguiente.

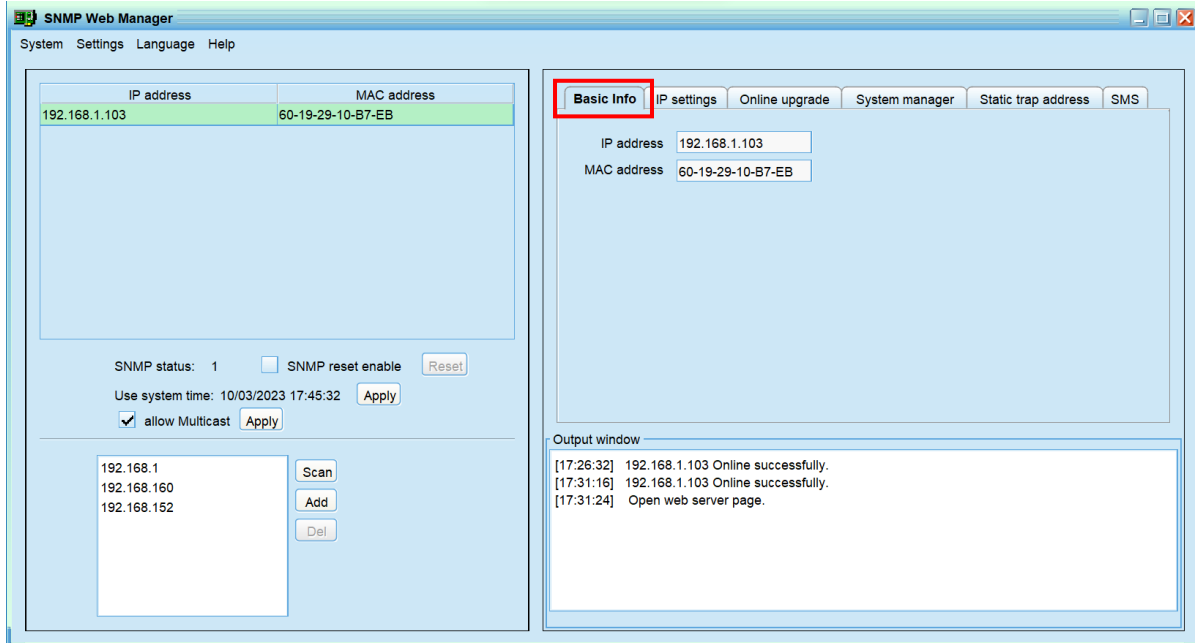


Esto es un acceso directo a la sección de configuración deseada.

He aquí las áreas de configuración disponibles.

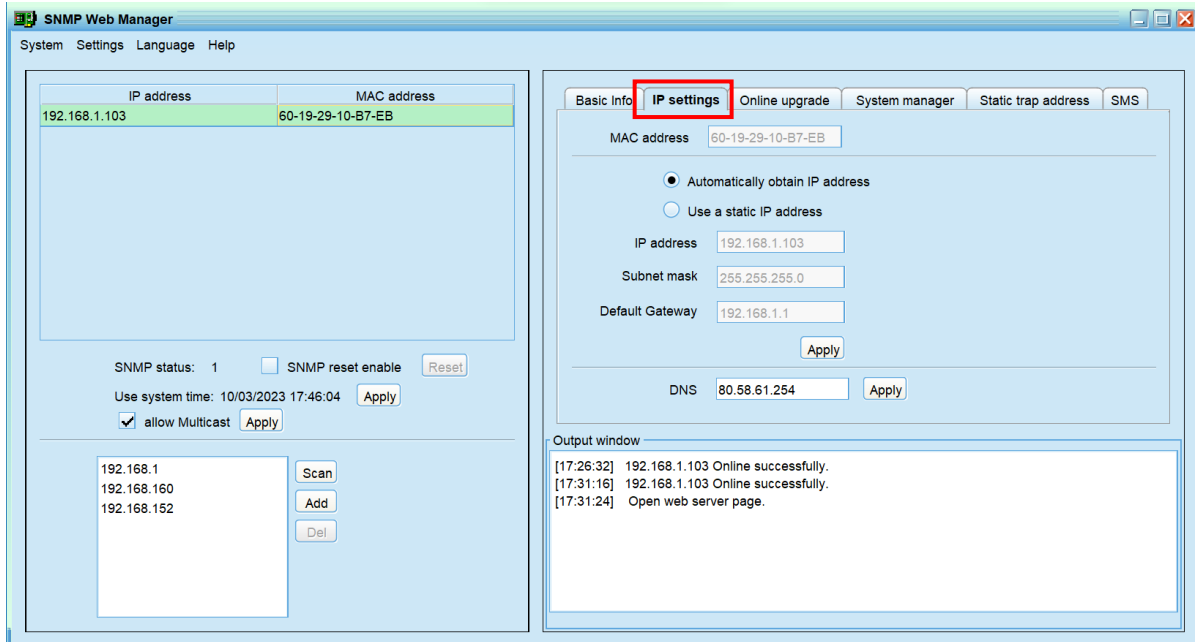
4.1. Basic Info (Información Básica):

Muestra las direcciones IP y MAC de la tarjeta SNMP seleccionada. Ver imagen siguiente.



4.2. IP Setting (Configuración IP):

Muestra las direcciones MAC e IP de la tarjeta SNMP seleccionada, así como detalles de la dirección IP tales como: Máscara Subnet, Gateway, DNS y el sistema de direccionamiento SNMP (Automático o Manual), permitiendo cambiar este último parámetro. Ver imagen siguiente.



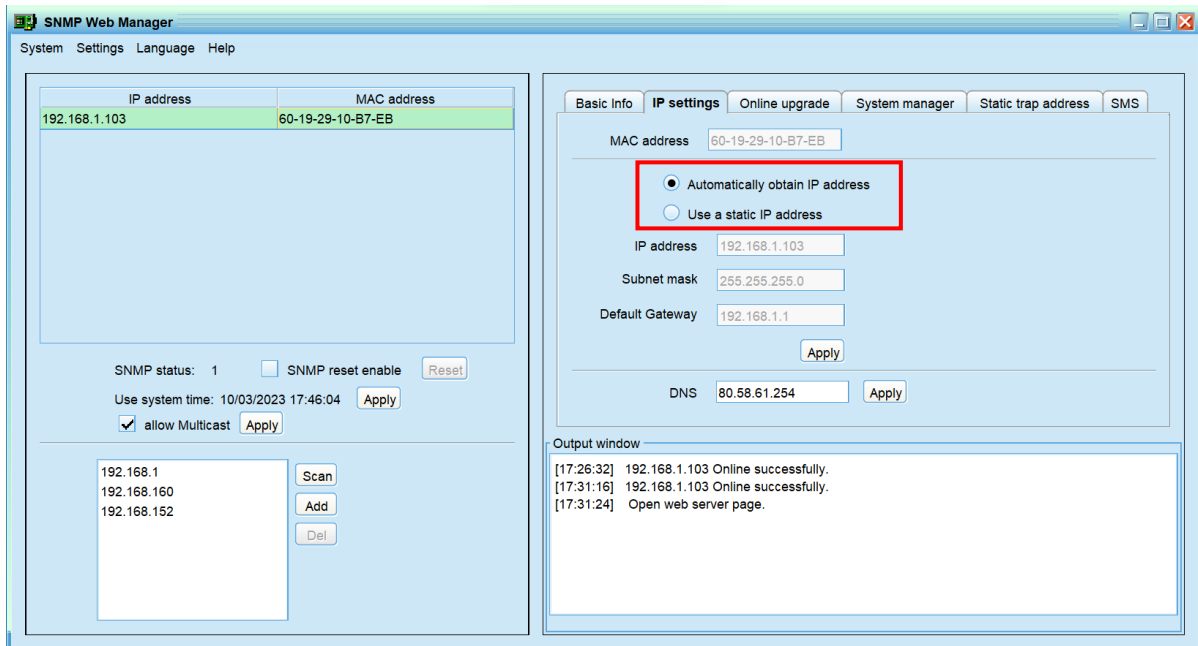
4.2.1. Para sistemas DHCP, Direcciones IP Automáticas: Cada dispositivo SNMP obtiene su dirección IP al arrancar, no requiere acción del usuario. Es el ajuste original del SNMP Web Manager, y la dirección IP, Máscara Subnet y Gateway no pueden cambiarse en este modo, dado que son provistas automáticamente en la LAN.

4.2.2. Para direcciones IP asignadas manualmente: En este sistema, cada dirección IP debe ser asignada por un usuario con nivel de Administrador.

En sistemas Manuales, la interfaz del SNMP Web Manager Interface mostrará los siguientes datos:

- Dirección IP: 192.168.102.230
- Netmask 255.255.255.0
- Default Gateway: 0.0.0.0

La siguiente imagen muestra donde configurar la asignación IP para coincidir con la operación de la LAN.



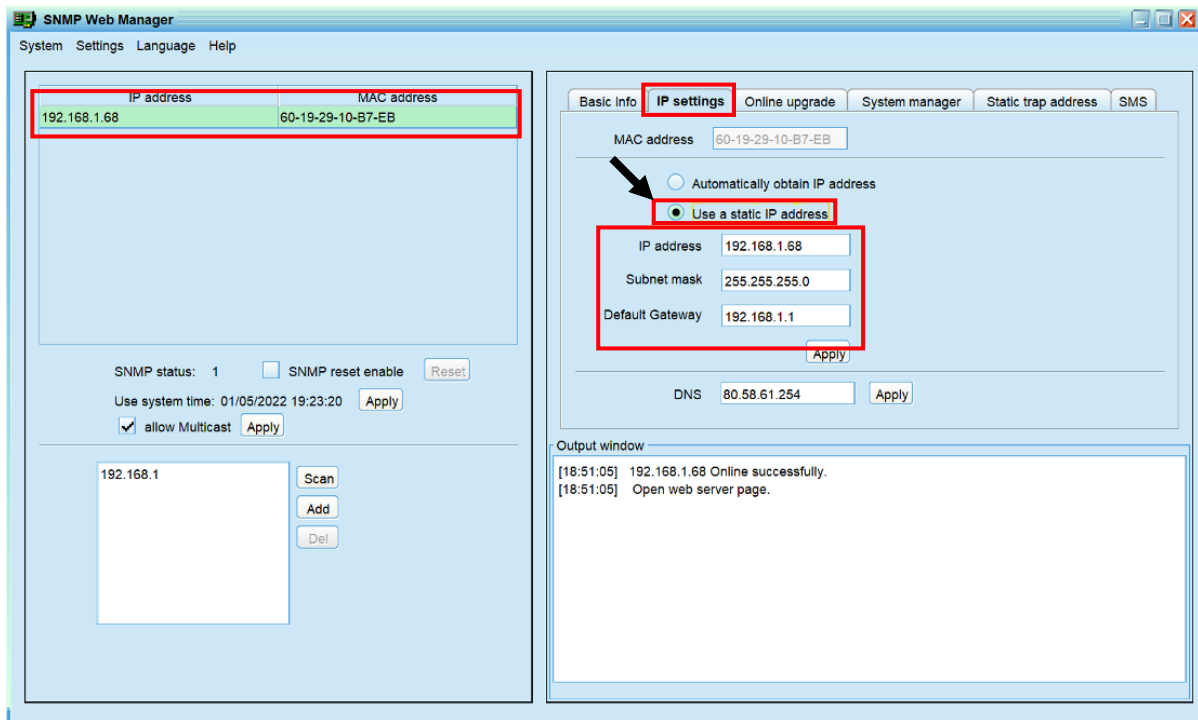
4.2.3. DNS: para cambiar la DNS, siga este procedimiento:

- Introduzca la DNS.
- Marque el botón "Apply".

4.2.4. Estableciendo Comunicación en Redes de Dirección IP Estática

Si la red donde la tarjeta SNMP Card se comunica usa direcciones IP estáticas, el Administrador de la Red debe asignar una dirección IP a la tarjeta SNMP, por ser el responsable de las restricciones de seguridad de la red. Este es el procedimiento para asignar una dirección IP estática a una tarjeta SNMP Xmart:

1. El equipo con la tarjeta SNMP (UPS/SAI, Inversor Solar o ATS) debe estar encendido.
2. Un PC con **SNMP Web Manager** se debe conectar directamente al puerto RJ45 de la SNMP con un cable de red, sin pasar por el rúter. Algunas SNMP nuevas se pueden detectar en la red, en esos casos el PC puede conectarse a la red e intentar contactar con la tarjeta SNMP.
3. El **SNMP Web Manager** debe detectar la SNMP automáticamente. Si no, se debe hacer un escaneo manual. Esto puede tomar de 2 a 5 minutos. Repítalo varias veces, si es necesario.
4. Seleccione la dirección IP en la zona izquierda del **SNMP Web Manager**. Ver siguiente figura:



5. Abra la pestaña IP SETTINGS y seleccione la opción: “Use a Static Address”.

NOTA: Si el sistema no acepta cambios, escanee de nuevo y repita los pasos anteriores.

6. Introduzca manualmente la dirección IP estática, Máscara Subnet y Default Gateway.

7. Marque el botón APPLY para guardar los cambios.

El sistema podría pedirle la contraseña, en ese caso introduzca: **12345678**. Luego marque APPLY de nuevo para guardar los cambios. El sistema deberá mostrarle el mensaje: “OPERATION SUCCESSFULL”

Una vez que conozca la dirección IP de la tarjeta SNMP que le interesa, hay 2 maneras de acceder a ella:

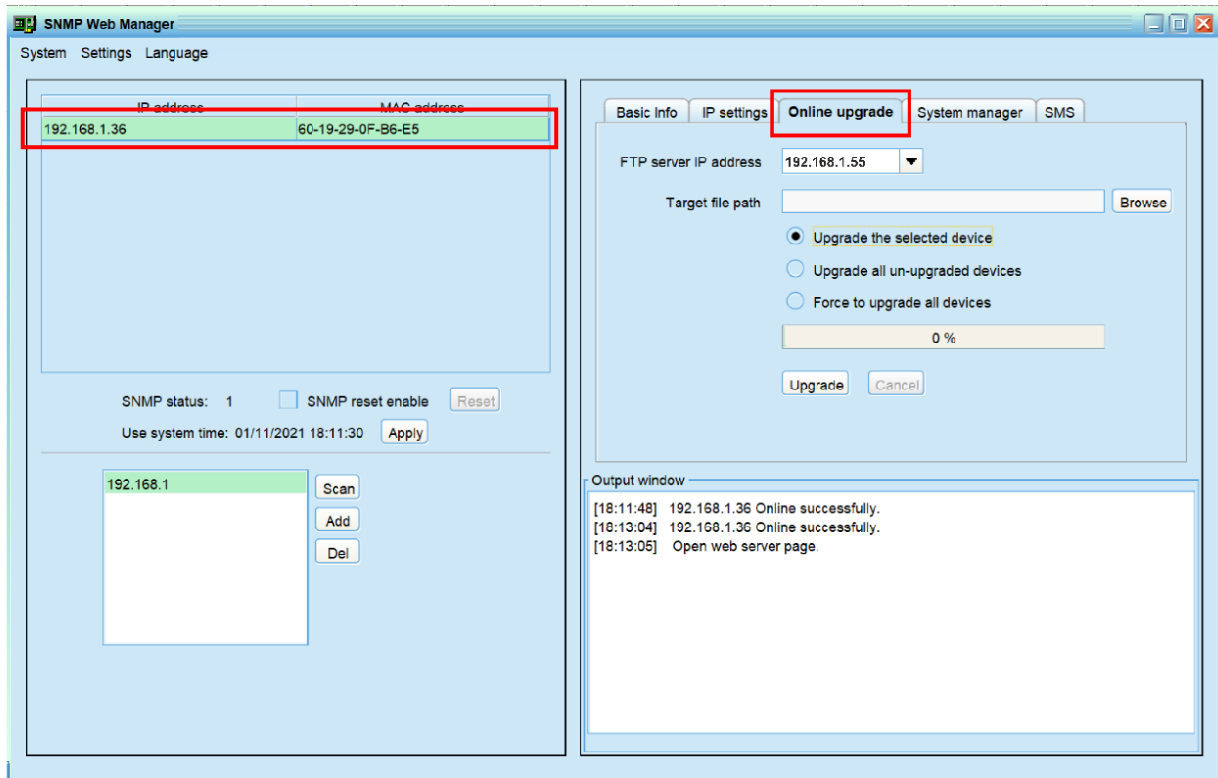
- Hacer doble clic en la dirección IP seleccionada en la interfaz del **SNMP Web Manager**, zona superior izquierda.
- Introducir la dirección IP en la Barra de Direcciones de su navegador de internet.

Ambas cosas abrirán la interfaz del **SNMP Web Pro** en el navegador, comunicándose con la tarjeta SNMP en cuestión.

4.3. Online Upgrade (Actualización en Línea):

Esta opción permite actualizar el firmware de las tarjetas SNMP.

Primero seleccione la dirección IP de la tarjeta SNMP a actualizar, luego marque en la persiana "Online Upgrade". Ver siguiente figura:



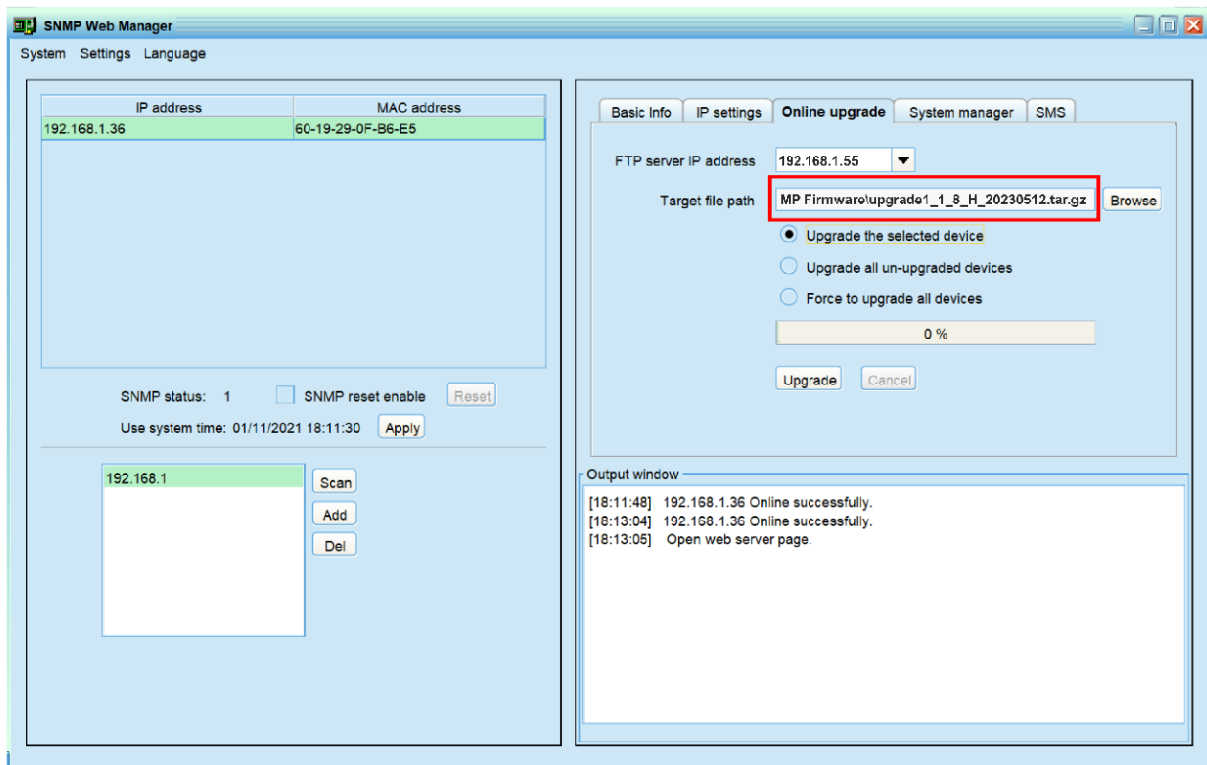
FTP Server IP address (Dirección IP del Servidor FTP):

- Si se realiza la actualización desde el SNMP Web Server en una LAN, la dirección IP del **FTP server** es la dirección IP del PC en la LAN.
- Si se realiza la actualización desde el SNMP Web Server en una red específica, la dirección IP del **FTP server** es la dirección IP del PC en Internet.

Botón Browse (Búsqueda): Permite buscar y escoger, en el PC, el archivo con la actualización del firmware local a ser enviado a la tarjeta SNMP. Se debe mantener lo siguiente en mente:

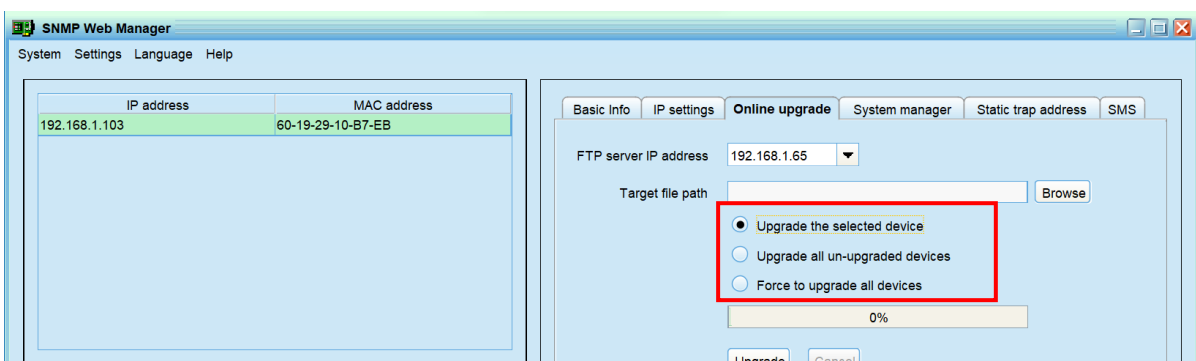
- El nombre del archivo del Firmware debe tener esta extensión: **".tar.gz"**
- **IMPORTANTE:** Deshabilite FIREWALL y antivirus dado que podrían detener el proceso de envío del archivo y la tarjeta SNMP podría dañarse de forma permanente.
- Asegúrese de comunicarse con la tarjeta SNMP que necesita la actualización, confirmando que la dirección IP en la barra de direcciones del navegador corresponde con la tarjeta a ser actualizada.
- Para realizar este proceso, se necesita iniciar sesión como administrador.

Luego de seleccionar el archive del firmware, la ventana se verá como la siguiente imagen:

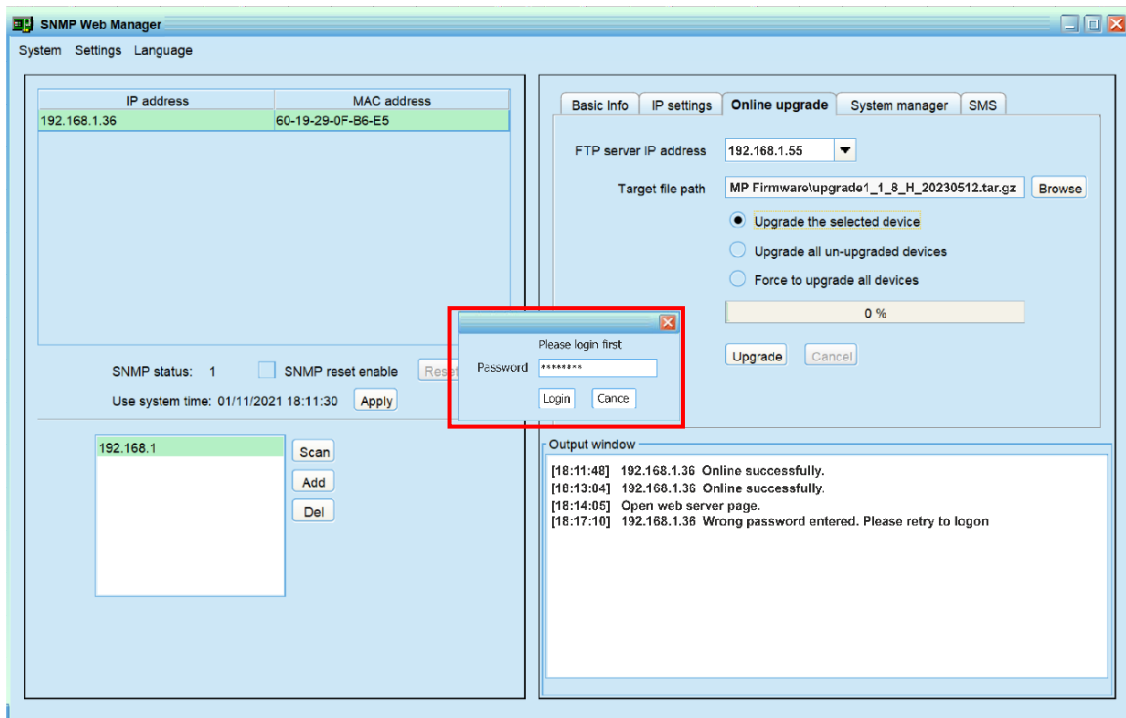


Hay 3 métodos para actualizar el firmware. Escoja el adecuado, de acuerdo de la necesidad de cada caso.

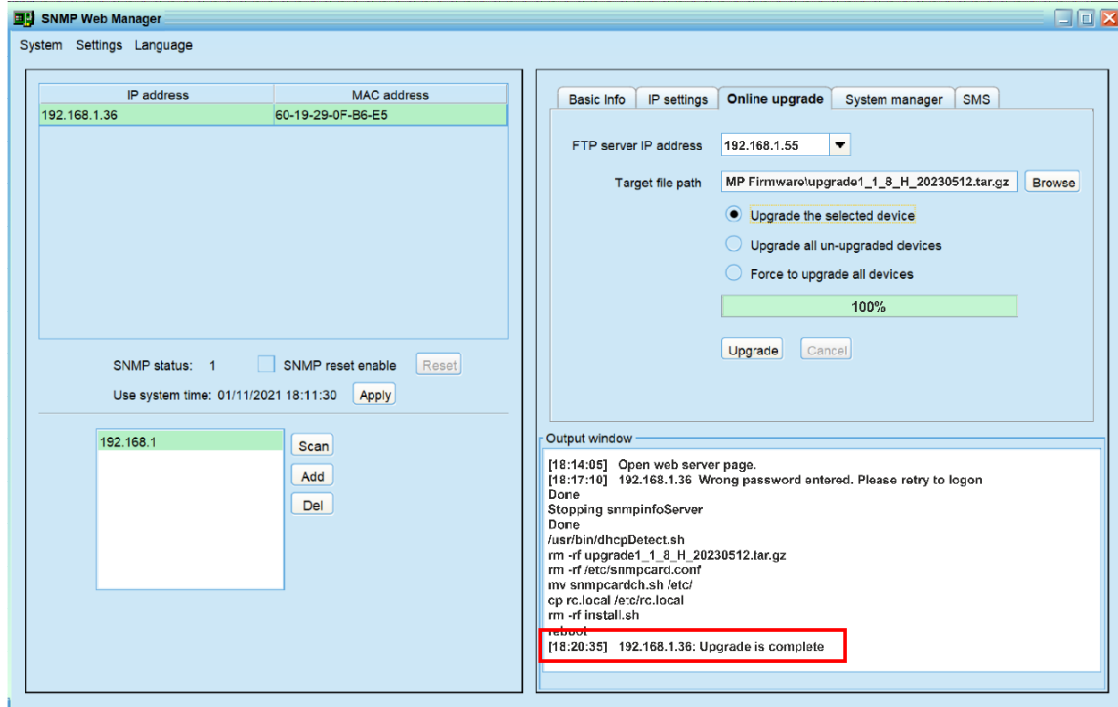
- **Upgrade the selected device (Actualizar el dispositivo seleccionado):** Esta opción solo actualiza la tarjeta SNMP seleccionada en la ventana.
- **Upgrade all un-upgraded devices (Actualizar todos los dispositivos no actualizados):** Esta opción solo actualiza las tarjetas SNMP con Firmware anteriores a la versión de la tarjeta SNMP seleccionada en la ventana de dispositivos.
- **Force to upgrade all devices (Actualizar todos los dispositivos):** Esta opción actualizará el Firmware a todas las tarjetas listadas en la Ventana de dispositivos a la misma usada en la SNMP seleccionada en la ventana de dispositivos, sin importar que versión de firmware tengan. Ver siguiente figura:



Botón Upgrade (Actualizar): Clicar este botón enviará el archive de actualización a la(s) tarjeta(s) seleccionada(s). El software pedirá iniciar sesión como administrador para comenzar el proceso. Introduzca "12345678". Ver siguiente figura:

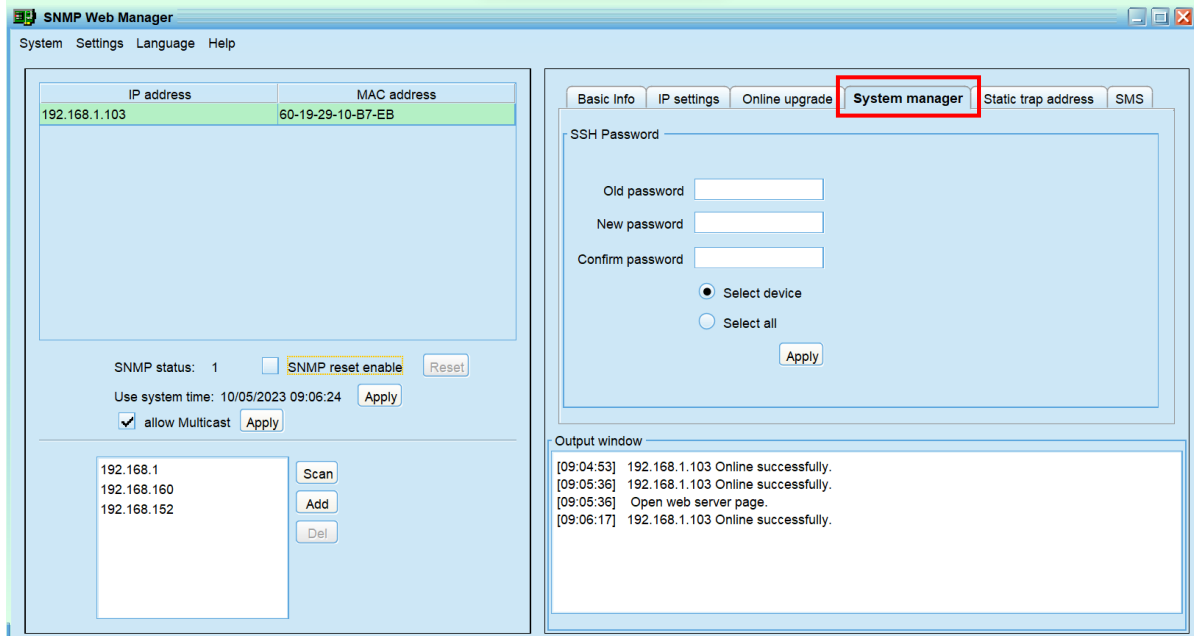


La Barra de Avance le mantendrá informado del estado de la actualización y la ventana de mensajes mostrará las acciones individuales realizadas durante el proceso. Al finalizar, la Barra de Avance mostrará 100% y la ventana de mensajes mostrará el texto "Upgrade is Complete". Ver siguiente figura:



4.4. System Manager (Administrador del Sistema)

Esta sección permite cambiar la clave para comenzar sesión como administrador del SNMP Web Manager para las tarjetas SNMP en la Ventana de Dispositivos.



Old Password (Clave Actual): Introduzca la clave actual.

New Password (Nueva Clave): Introduzca la nueva clave.

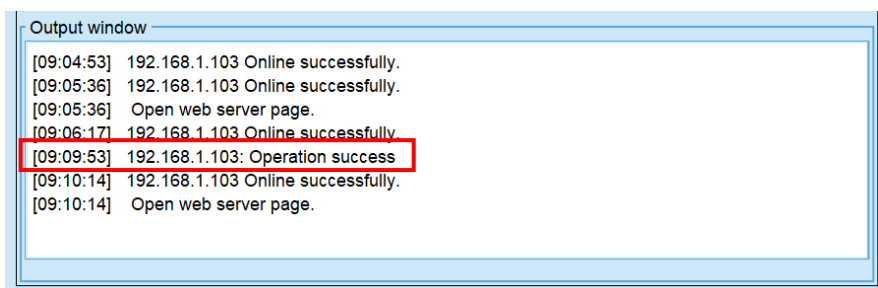
Confirm Password (Confirmar Clave): Introduzca la nueva clave de nuevo, para confirmar.

Select device (Dispositivo Seleccionado): Marque esta opción para cambiar la clave solo para la tarjeta SNMP seleccionada en la Ventana de Dispositivos.

Select all (Seleccionar Todo): Marque esta opción para cambiar la clave para TODAS las tarjetas SNMP de la Ventana de Dispositivos.

Apply (Aplicar): Una vez introducida toda la información, marque este botón para aplicar los cambios.

Después de aplicar los cambios correctamente, la Ventana de Mensajes mostrará el mensaje de confirmación **“Operation Success”**. Ver siguiente figura:

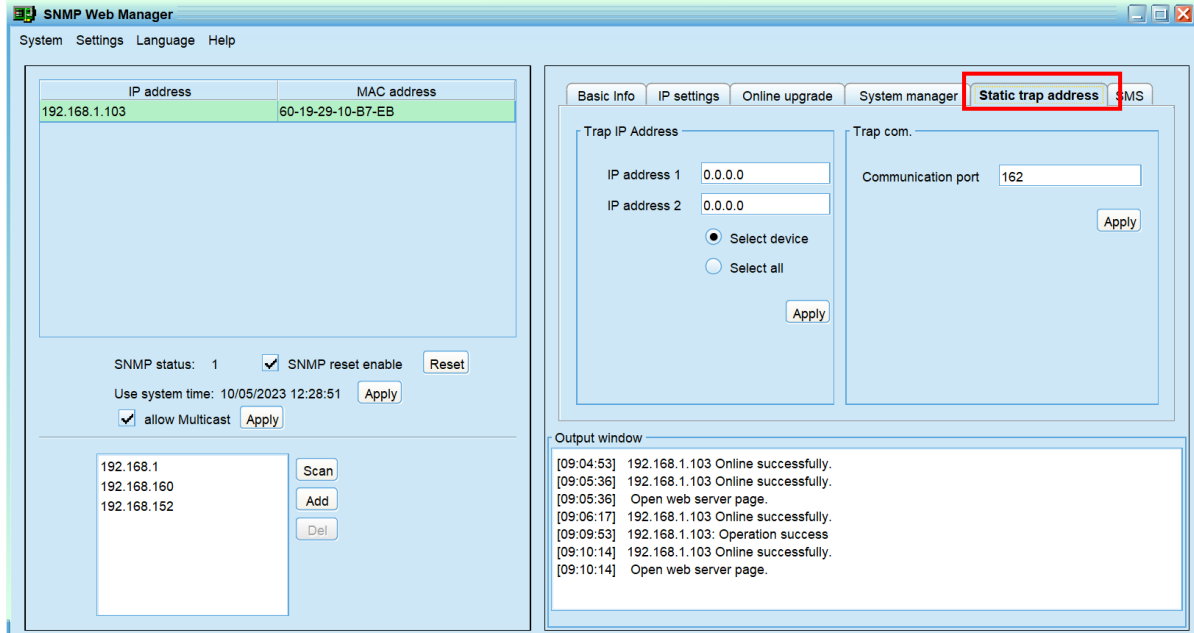


Notas:

- La clave debe tener entre 8 y 15 caracteres de longitud.
- Para cambiar la clave a TODAS las tarjetas SNMP, la actual debe ser la misma para todas ellas.
- La clave no se puede recuperar, así que si se pierde deberá instalar de nuevo SNMP Web Manager para poder hacer cambios en la configuración y la configuración volverá a su estado original.

4.5. Static Trap Address (Dirección Estática de Trap)

SNMP Web Manager permite definir 2 Direcciones Estáticas de Trap y cambiar el puerto de Trap, el valor por defecto es 162. Ver siguiente figura:



Cada tarjeta SNMP en la red puede manejar 2 Direcciones Estáticas y 8 Dinámicas para los Traps.

La dirección IP del PC ejecutando el software de comunicaciones será leída por todas las tarjetas SNMP como una Dirección Dinámica para Trap.

Si cualquier Dirección Dinámica de Trap permanece inactiva por 10 minutos, las tarjetas SNMP la liberarán automáticamente y obtendrán una Dirección Dinámica para Trap.

IP Address 1 (Dirección IP 1): Introduzca aquí la primera Dirección Estática para Trap.

IP Address 2: Introduzca aquí la segunda Dirección Estática para Trap.

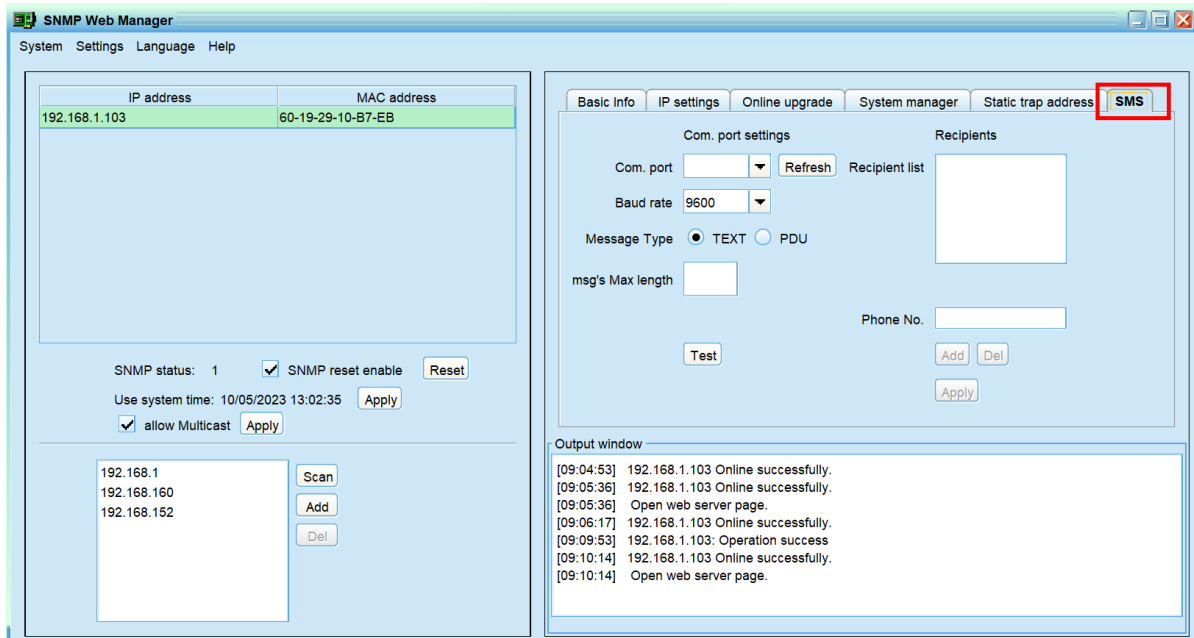
Select Device: Marque esta opción para configurar las Direcciones Estáticas para Trap SOLO en la Tarjeta SNMP seleccionada en la Ventana de Dispositivos.

Select All: Marque esta opción para configurar las Direcciones Estáticas para Trap en TODAS las Tarjetas SNMP en la Ventana de Dispositivos, a la vez.

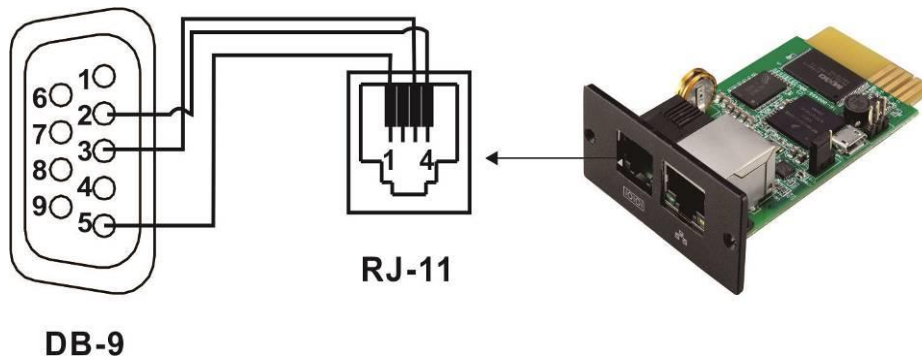
Botón Apply: Luego de introducir las Direcciones Estáticas para Trap, marque este botón para enviar los cambios a la(s) tarjeta(s) SNMP.

4.6. SMS

Las tarjetas SNMP pueden enviar mensajes sobre alarmas o eventos de los equipos con los que se comunican (UPS, Inversores Solares, ATS). Esta sección permite configurar una lista de destinatarios de los SMS para la tarjeta SNMP seleccionada SOLO PARA EFECTOS DE PRUEBAS. Ver siguiente figura:



Nota: Los SMS solo se pueden enviar a través de un Modem GSM conectado al puerto secundario de la tarjeta SNMP (Puerto B). Este es el mismo Puerto para conectar dispositivos de Medición Ambiental (EMD), así que enviar SMS por el puerto serial no es compatible con EMD. La distribución de pines para conectar el Modem GSM a la tarjeta SNMP se muestra en la siguiente figura:



Cable no incluido. (PIN 2 - 4 / PIN 3 - 3 / PIN 5 - 1)

Configurar la Rata de Baudio del Modem GSM a 9600 y conectarlo al Puerto B de la tarjeta SNMP.

Tener presente que esta configuración es SOLO PARA EFECTOS DE PRUEBAS

Configuración de la Communication

Baud Rate (Rata de Baudio): Rata de Baudio de la comunicación.

Message Type (Tipo de Mensaje): Para mensajes de texto, seleccione TEXT.

Msg's Length (Longitud de Mensajes): Número máximo de caracteres permitidos en cada SMS enviado.

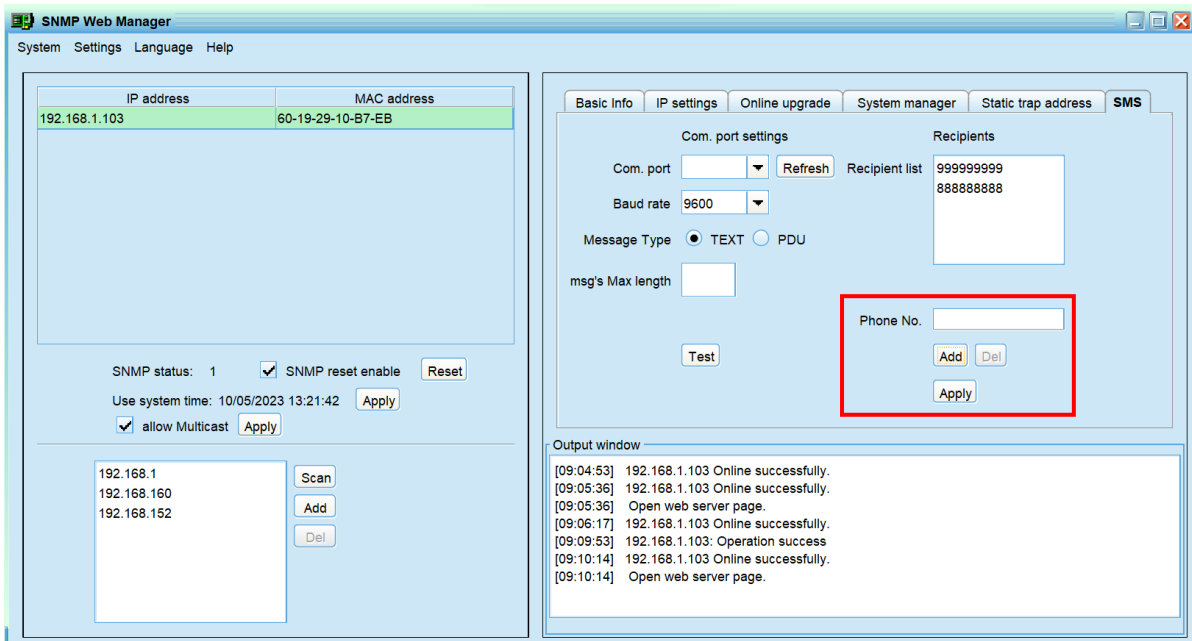
Configuración de la Lista de Destinatarios:

Recipients (Destinatarios): Los números telefónicos añadidos a la lista se mostrarán en esta ventana.

Phone No (Número de Teléfono): Introduzca aquí cada número a agregar a la lista de destinatarios.

Botón Add: Luego de escribir un número de teléfono a añadir a la lista de destinatarios, marque este botón para agregarlo a la lista. Inmediatamente el número se mostrará en la Lista de Destinatarios.

Botón Del: Para borrar un número de teléfono de la lista, marque selecciónelo en la ventana de destinatarios y marque el botón “Del”. El número escogido se eliminará inmediatamente de la lista.



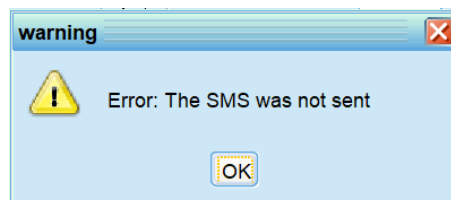
Botón Apply: Con todos los destinatarios en la lista, marque el botón “Apply” para guardar los datos.

Botón Test: Luego de guardar los datos, marque “Test” para enviar el mensaje a los destinatarios.

Si toda la configuración es correcta, el software enviará un mensaje de prueba a los destinatarios y aparecerá una ventana emergente con un Mensaje de Éxito como el mostrado a la derecha.



De lo contrario, se mostrará una Ventana emergente con un Mensaje de Error como el mostrado a la derecha.



NOTAS IMPORTANTES: ESTE SISTEMA DE SMS SOLO PARA EFECTOS DE PRUEBAS.

Si se requiere que una tarjeta SNMP envíe SMS ante eventos o alarmas, entonces es necesario usar un software de comunicación LAN, tal como **ViewPower Pro** (para UPS e Inversores), **SolarPower Pro** (para Inversores Solares) o directamente la interfaz **SNMP Web Pro**.

ViewPower Pro y **SolarPower Pro** pueden descargarse desde la sección **Download** (Descargas) de nuestra página WEB (www.xmart-ups.com), junto con sus respectivos Manuales de Usuario.

Con respecto a **SNMP Web Pro**, esta es la interfaz natural de las tarjetas SNMP cuando se les contacta desde un navegador de internet. Por lo tanto, no requiere instalar ningún software adicional. Sin embargo, es imprescindible leer y entender la configuración de **SNMP Web Pro** incluida en el Manual de Usuario de las tarjetas SNMP, también descargable desde la página de producto de las SNMP en nuestra página WEB.

Independientemente de que se use **ViewPower Pro**, **SolarPower Pro** o **SNMP Web Pro**, se requiere configurar en la tarjeta SNMP que se envíen SMS en el menú de Acciones de Eventos y luego configurar todos los parámetros del Menú de SMS. Todos estos detalles están explicados en detalle en los respectivos Manuales de Usuario.